



**ВАРНЕНСКИ СВОБОДЕН УНИВЕРСИТЕТ
"ЧЕРНОРИЗЕЦ ХРАБЪР"**

**АРХИТЕКТУРЕН ФАКУЛТЕТ
КАТЕДРА "АРХИТЕКТУРА И УРБАНИСТИКА"**

БОРЯНА ВЛАДИМИРОВА НОЖАРОВА

**АРХИТЕКТУРНА ИДЕНТИЧНОСТ НА МЛАДЕЖКИТЕ
КУЛТУРНИ ЦЕНТРОВЕ В БЪЛГАРИЯ –
ПРОСТРАНСТВА ЗА ЛИЧНОСТНО РАЗВИТИЕ**

А В Т О Р Е Ф Е Р А Т

на дисертационен труд
за присъждане на образователна и научна степен „Доктор“,
професионално направление
5.7 "Архитектура, строителство и геодезия",
докторска програма „Архитектура на сгради, съоръжения,
конструкции и детайли“

Научни ръководители:
проф. д. а. н. арх. Александър Слаев
доц. д-р арх. Жечка Илиева

Варна,
2024 г.

**ВАРНЕНСКИ СВОБОДЕН УНИВЕРСИТЕТ
"ЧЕРНОРИЗЕЦ ХРАБЪР"**

**АРХИТЕКТУРЕН ФАКУЛТЕТ
КАТЕДРА "АРХИТЕКТУРА И УРБАНИСТИКА"**

БОРЯНА ВЛАДИМИРОВА НОЖАРОВА

**АРХИТЕКТУРНА ИДЕНТИЧНОСТ НА МЛАДЕЖКИТЕ
КУЛТУРНИ ЦЕНТРОВЕ В БЪЛГАРИЯ –
ПРОСТРАНСТВА ЗА ЛИЧНОСТНО РАЗВИТИЕ**

А В Т О Р Е Ф Е Р А Т

на дисертационен труд
за присъждане на образователна и научна степен „Доктор“,
професионално направление
5.7 "Архитектура, строителство и геодезия",
докторска програма „Архитектура на сгради, съоръжения,
конструкции и детайли“

Научни ръководители:

проф. д. а. н. арх. Александър Слаев
доц. д-р арх. Жечка Илиева

Рецензенти:

чл.-кор. на БАН, проф., д. а. н. арх. Атанас Ковачев
проф. д-р арх. Орлин Славчев Давчев

Варна,
2024 г.

Дисертационният труд е с обем от 201 страници и се състои от увод, изложение в четири глави, заключение, списък с използвана литература и 7 приложения. Съдържанието на всяка от главите е разпределено в отделни параграфи, като в края на всяка глава са направени конкретни изводи. Основният текст съдържа 73 фигури и 17 таблици. Списъкът на използваните литературни източници се състои от 63 български заглавия, 52 чуждоезични заглавия, както и 37 интернет източници.

Дисертационният труд е обсъден и насочен за защита пред научно жури от катедра „Архитектура и урбанистика” при Архитектурен факултет на Варненския свободен университет „Черноризец Храбър”.

Авторът на дисертационния труд е асистент и докторант на самостоятелна подготовка в катедра „Архитектура и урбанистика” при Архитектурен факултет на Варненския свободен университет „Черноризец Храбър”.

Защитата на дисертационния труд пред научно жури ще се състои на 13.09.2024 г. от 15:00 ч., в заседателната зала на ВСУ „Черноризец Храбър” на заседание на научното жури. Материалите по защитата са на разположение в канцеларията на катедра „Архитектура и урбанистика”, както и на сайта на университета www.vfu.bg, раздел „Докторанти”.

I ОБЩА ХАРАКТЕРИСТИКА НА ДИСЕРТАЦИОННИЯ ТРУД

1. ВЪВЕДЕНИЕ

Всеки опит да се опише или определи архитектурната идентичност изглежда като безкрайна идея. Безграничен израз, в контекста на архитектурната феноменология, който има минало, настояще и бъдеще. Неслучайно в теоретичната литература тя бива определяна като *безкраен исторически обект*, към който всеки изследовател има и определя различна същност, проявления и възгледи. В настоящият дисертационен труд автора има индивидуален подход за изследването, който се стреми да намери отговор на следните въпроси:

1. Каква е историята и миналото на младежките центрове, чрез което да проследи нематериалните фактори повлияли и сформирали архитектурната идентичност на младежките центрове.
2. Какво е настоящето, разглеждайки архитектурната практика и физическите (материални) аспекти на идентичността на младежките центрове
3. Какво би могло да бъде бъдещето на тяхната идентичност?

В тези възгледи, имайки предвид, че понятието „идентичност“ и „уникалност“ са достатъчно близки, в рамките на изследването младежките центрове биват разглеждани като архитектурен типологичен вид, в който отделни уникални обекти от практиката допълват и разгръщат пространствените възможности и обществени възгледи за младежта.

2. АКТУАЛНОСТ И ЗНАЧИМОСТ НА ТЕМАТА НА ИЗСЛЕДВАНЕТО

Актуалността на труда се обуславя от липсата на съвременно проучване и систематизиране на младежките центрове в България. Основните научни изследвания и публикации за архитектурата на младежките културни центрове в България са направени през втората половина на XX век, от проф. Стефан Попов във връзка с тяхното

възникване. Макар проучванията все още да се прилагат в академичната общност и обучението на студенти, те са остарели от гледна точка на съвременната архитектурна практиката. Настъпилите политически и социални промени, както и проведените образователни реформи през последните десет години, са причина за преосмисляне на младежкото обслужване и неговите структури за свободно време.

Значимостта на труда се изразява в систематизирано историческо проучване по темата и количествени изследвания за актуалното състояние на материално техническата база на младежкото обслужване в България. В рамките на проучването са проследени актуални и съвременни примери от Европа (86 бр.) и България (82 бр.), на база на които са направени съпоставки и обобщения за архитектурната идентичност на младежките центрове.

3. ОБЕКТ И ПРЕДМЕТ НА ИЗСЛЕДВАНЕТО

Обект на изследването на дисертационния труд са младежките пространства за свободно време в областта на културата и изкуството. Акцентът е поставен върху контекста на тяхното предназначение за неформална социална комуникация и личностно развитие на младежта: *тяхната история, развитие и тенденции в съвременното проектиране в Европа и България.*

Предмет на изследването са процесите на трансформация и развитие в архитектурата на младежките центрове, отнасящи се както до структурата и функционална организация, така и до социално културните аспекти при изграждането им.

4. ИЗСЛЕДОВАТЕЛСКИ ПРОБЛЕМ

През последните две десетилетия, младежката политика и развитие в България се характеризират с постоянна динамика, която е довела до различни по вид и същност младежки културни центрове. Наложилите се във времето нови обществени възгледи и образователни реформи, практически са довели до хаотично изменение на структурата и организацията на сградите за младежки дейности и свободно време. В съвременната архитектурна практика се наблюдава и отчита липса на съвременни теоретично-приложни принципи и подходи, които да

изграждат архитектурната идентичност на младежките центрове, отчитайки техните социални и културни аспекти.

5. АВТОРОВА ТЕЗА

Съществуващата материална база, на младежките центрове в България, е резултат от мащабното им строителство през 70-те години на XX век. Разположени в централните градски части, голяма част от бившите младежки домове, днес са се превърнали в културни символи, намирайки ново предназначение в градовете, в които са построени. Създадената национална мрежа е загубила своята първоначална идея за спонтанно посещение и използване на пространствата от младите. Значителна част от сградния фонд е запазен, но във времето са направени промени в съдържанието, собствеността и функционирането на обектите, които са причина за дефрагментирането на дейностите в тях. Вписани в градският централен силует, сградите са част от паметта на поколенията израснали в тях, но напълно неразпознаваеми за съвременната младеж като функция и съдържание.

Съвременната действителност и новите обществени възгледи, са превърнали младежките центрове в институция за приобщаващо образование и социализация, която младите трудно разпознават като „свое място“ за свободно време. Социологически проучвания, направени през последните десет години в страната и Европа отчитат значителните промени сред нагласите и нуждите на младото поколение, което предполага намирането на нови и различни подходи за изграждане на пространствата за свободното им време.

6. ЦЕЛИ И ЗАДАЧИ НА ИЗСЛЕДВАНЕТО

Основната цел на изследването е да се проследи развитието на архитектурната идентичност на младежките центрове в България, тяхната съвременна класификация, същност и предназначение:

Основните задачи на изследването са:

- ДА се проучи и систематизира съществуващата информация за същността, структурата и пространствените характеристики на младежките културни центрове;
- ДА се изследва, проучи и определи класификацията на младежките културни центрове;

- ДА се направи графично илюстриране на съществуващата структура и мащаб на националната мрежа на младежките културните центрове;
- ДА се определят и проследят нематериалните и физическите характеристики, които определят архитектурната идентичност на младежките културни центрове;
- ДА се изследват и анализират във функционално планово отношение конкретния вид сгради, пространствата и тяхното предназначение;
- ДА се проследят и изследват, подходите и моделите за изграждане на младежките центрове и тяхната мрежа.

7. ОГРАНИЧЕНИЯ НА ПРОБЛЕМНИЯ ОБХВАТ НА ДИСЕРТАЦИОННИЯ ТРУД

ТЕМАТИЧЕН ОБХВАТ: За целите на изследването се разглеждат младежки центрове в областта на културата и изкуството (просветата), не се включват спортни клубни дейности със специфични спортни съоръжения. В дисертационния труд основен акцент е поставен върху младежки центрове развити в градската урбанизирана среда, като обобщенията биха могли да се отнесат и за по-малки населени места.

ВРЕМЕВИ ОБХВАТ: Младежките центрове са относително скорошна архитектурна форма, която се развива и отнася към структурите за младежко обслужване. В международен мащаб причина за възникване и поява на младежки центрове се счита края на XIX век и сформирването на първите младежки организации и клубове. Авторското изследване разглежда процесите за тяхното развитие и възникване от края на XIX век до 2024 г.

ТЕРИТОРИАЛЕН ОБХВАТ: Настоящото изследване не претендира за изчерпателност по отношение на представените и разглеждани примери на младежките центрове. В изследването се представят и проучат характерни примери от Европа и България, на база на изведените емпирични изследвания и техните специфични ограничения.

8. МЕТОДОЛОГИЯ НА ИЗСЛЕДВАНЕТО

За постигане на основната изследователска цел и решаването на поставените конкретни задачи, в дисертационния труд е използван комплексен подход, който проследява трите основни пласта: *история, настояще и бъдещо развитие на младежките центрове*. Методическите аспекти се определят на база на съпоставяне и сравнение на съществуваща европейска и българска архитектурна практика. За определянето на архитектурната идентичност автора поставя по широка рамка, в която се разглеждат и съпоставят нейната **материална и нематериална същност**. Проследявайки историческите събития и обществени явления - катализатор за промяна на идентичността, се разглеждат физическите трансформации, които са първичен белег на идентичността. Потърсени са връзки и с периферни за архитектурата социални области като социология, психология и културология. Изведен терминологичен речник и използвани съкращения за тяхната специфика.

ЕМПИРИЧНИ ИЗСЛЕДВАНИЯ: Проучването и изучаването на архитектурна практика е извършено по общ метод, чрез емпирично изследване. Възприета е следната **методология**:

- **Наблюдение:**
 - **Документално проучване:** събиране на данни от литературни, научни, и периодични професионални издания; официални публични регистри и др.
 - **Наблюдения на място:** събиране на данни, интервюта; придобиване на лични впечатления за избрани обекти, чрез посещението им. Отразяване на актуалното състояние на сградния фонд и текущото му предназначение.
- **Измерване:** въвеждане на показатели за количествено измерване на данни и инструменти (атрибути).
- **Сравнение и констатации:** сравнителен анализ и съпоставяне на данни за отчитане на съществени корелации и разпознаване на практики. Използване на индукция и дедукция за извеждане на изводи.

ТЕОРЕТИЧНИ ИЗСЛЕДВАНИЯ: Анализ на литературни източници; Системен анализ; Синтез

II ОБЕМ И СТРУКТУРА НА ДИСЕРТАЦИОННИЯ ТРУД

Дисертационният труд е структуриран в увод, четири глави и заключение, с общ обем 201 страници. В основния текст се съдържат 73 фигури и 17 таблици. Списъкът на използваните литературни източници се състои от 63 български, 52 чуждоезични заглавия, както и 37 интернет източници. В допълнение са обособени и 7 приложения.

УВОД очертава общите характеристики на труда

ПЪРВА ГЛАВА

ТЕМАТИЧЕН ОБЗОР

- 1.1. Поява и развитие на младежките сдружения
 - 1.1.1. Първата половина на XX век
 - 1.1.2. Втората половина на XX век
 - 1.1.3. Развитие през XXI век
- 1.2. Същност и значение на младежките пространства
- 1.3. Роля на нормативните документи, политики и регулации в развитието на младежта и нейните пространства
 - 1.3.1. Стратегически документи за развитие на младежта в България
 - 1.3.2. Нормативи и изисквания за проектиране на младежки центрове в България

ИЗВОДИ

ВТОРА ГЛАВА

ПРАКТИКА И МОДЕЛИ В РАЗВИТИЕТО НА МЛАДЕЖКИТЕ ЦЕНТРОВЕ В ЕВРОПА

- 2.1 Развитие и структура на младежките центрове в Европа
- 2.2 Съвременни тенденции в архитектурата на младежките центрове в Европа
- 2.3 Изследване и анализ на примери от практиката в Европа

ИЗВОДИ

ТРЕТА ГЛАВА

ТЕОРИЯ И МОДЕЛИ В РАЗВИТИЕТО НА АРХИТЕКТУРАТА НА МЛАДЕЖКИТЕ ЦЕНТРОВЕ В БЪЛГАРИЯ

- 3.1 Теоретични основи на младежките културни центрове
 - 3.2 Развитие и структура на младежките центрове в България
 - 3.3 Теоретично-приложни показатели и принципи в проектирането
 - 3.3.1 Градоустройствени изисквания и ситуационни принципи
 - 3.3.2 Функционални групи
 - 3.3.3 Планировъчни и композиционни принципи
 - 3.3.4 Архитектурен образ и формообразуване
- ИЗВОДИ

ЧЕТВЪРТА ГЛАВА

МЛАДЕЖКИ ЦЕНТРОВЕ В БЪЛГАРИЯ - ПРОСТРАНСТВА ЗА ЛИЧНОСТНО РАЗВИТИЕ

- 4.1 Младежко обслужване и развитие в България
 - 4.1.1 Измерения и организация
 - 4.1.2 Мащаб и големина
 - 4.1.3 Фактори за развитие
- 4.2 Концепция за развитие на младежки пространства
 - 4.2.1 Концептуална рамка
 - 4.2.2 Модели и подходи
 - 4.2.3 Методически аспекти
 - 4.2.4 Прогнози и сценарии на развитие
 - 4.2.5 Приложимост на модела
- 4.3 Архитектурна идентичност на младежките центрове
 - 4.3.1 Пространствена организация
 - 4.3.2 Времева организация
 - 4.3.3 Семантична организация
 - 4.3.4 Принципи на проектиране
 - 4.3.5 Строителна форма
 - 4.3.6 Строителни материали
 - 4.3.7 Връзка с контекста

ИЗВОДИ

ЗАКЛЮЧЕНИЕ

БИБЛИОГРАФИЯ

ПРИЛОЖЕНИЯ

III. КРАТКО ИЗЛОЖЕНИЕ НА ДИСЕРТАЦИОННИЯ ТРУД

УВОДЪТ към темата на дисертацията въвежда и поставя основите и същността за „идентичността“, като интердисциплинарен термин използван в архитектурата. С въведението се дефинират рамката и възгледите за неговите аспекти и конструкция, разглеждани и проследени в контекста на темата на дисертационния труд.

В по-широк аспект са разглеждани същността и значението на връзката „човек-пространство“, определяща идентичността на мястото. Това е обвързано с определянето на архитектурата като вид невербална система от форми и елементи, които отразяват възгледите и физическите характеристики на дадена общност – нейната идентичност. Поставен е основен фокус върху взаимодействието между човека и неговата жизнена среда, които определени от пространството и времето, са сложен феномен с **материална и нематериална идентичност**.

Въведени са основни аспекти и фактори влияещи върху проблематиката и трансформацията на архитектурната идентичност на младежките центрове в България, като са направени препратки и взаимовръзки с младежката култура. Това обхваща и поставя акцент върху настъпилите промени в отношенията между поколенията, определящи новите възгледи за нормите и поведението на младите хора, както и проведените образователни реформи, които допринасят за трансформацията на младежките пространства.

Изведените и разширени твърдения в увода спомагат за дефиниране на основните атрибути, които са обект на разглеждане на същността и значението на архитектурната идентичност на младежките центрове в дисертационния труд: *пространствена и функционална организация, времева и семантична организация, определящи принципи и фактори на проектиране, архитектурна форма и дизайн*.

В увода са посочени ограниченията на изследваната проблематика, като е акцентирано и върху актуалността на темата, целта и основните задачи. Определени са методиката на разработване и структурата на дисертацията, както и въвеждането на терминологичен речник за уточняване смисъла на използваните съкращения и определения.

ПЪРВА ГЛАВА

„Всяка форма на общуване поражда своя пространствена форма с една или друга съдържателна и визуална определеност.“

(проф. Б. Вълков)

В Първа глава „*Тематичен обзор*“ на настоящия дисертационен труд е направено хронологично изследване и комплексен анализ на нематериалните аспекти, въздействащи върху архитектурната идентичност на младежките центрове. В нея се разглежда същността и значението на младежта като социален конструкт в три основни направления: *поява и развитие на младежките сдружения; психо-социални проявления; нормативни регулации и политики за младежко обслужване и развитие.*

Възникването и развитието на младежките центрове е феномен, който е определен от различни обществени култури и на различни места. От значение за цялостното разглеждане и проявления на архитектурната идентичност, тематичния обзор е разширен и включва проследяване на международната практика. Изследването е базирано върху основните хронологически събития в Европа, които определят обществените възгледи и политики за младежта, и изграждат нейните пространствени форми и измерения на обслужване.

1.1 Поява и развитие на младежките сдружения

В първия раздел на главата, се обръща задълбочено внимание върху историческите аспекти на младежката култура и политика, отнесени към теоретични възгледи на социалните науки, определящи младежта като жизнен етап в развитието на човека.

В исторически контекст, младежките култури и сдружения не са били част от всички общества, те се появяват най-често там където има определяща социална автономия на младите хора, която постепенно става очаквана характеристика на процеса на тяхната социализация.

Съвременните обществени възгледи и представа за младежта са се сформирали постепенно. В исторически план, за **появата** на младежките организации и клубове, може да се приеме **края на XIX-ти век**, когато юношеството започва да се обособява като отделен етап в развитието на човека. Бързо развиващата се индустриализация е

определяща за миграцията на младите хора от малките населени места към градовете.

Постепенно увеличаващото се свободно време и доходност на населението позволяват да се оформят нов вид общности, които имат нужда от пространства за техните дейности и събирания. В резултат на тези процеси спонтанно започва да се заражда младежката общност в градските райони и сформирането на нейната клубна дейност.

В международен план, **развитието** на младежките организации е обвързана изцяло с активната роля на обществени дейци и техните действия за подкрепа на младежта. В начало повечето младежки клубове са обитавали случайни пространства, сгради от обществен характер с по-големи зални пространства, където са можели да се събират и развиват своите дейности в свободното си време. Повечето младежки организации са имали предимно спортни (физически) дейности, развиващи дисциплина и отговорност, а от друга страна дейности свързани с усъвършенстване на уменията от ежедневието им.

Постепенно социално-икономическите процеси в обществото и урбанизацията, превръщат спонтанно създадените организации и клубове в младежки сдружения и движения, които и до днес имат отзвук в управлението. Войните и политическите кризи **през XX век**, влияят значително върху развитието на младежката култура и нейните проявления. Световните икономически кризи, политики и реформи - целящи да институционализират младите, се превръщат в основен катализатор за промяната на **архитектурната идентичност** на младежките домове и клубове. Историята **през втората половина на XX век** показва значителните социални и културни влияния на младежките култури върху обществото, която продължава и в съвременния период.

Проявленията на младежката култура до края на XX век придобиват различни измерения по целия свят. Постепенно развитието на новите комуникационни и медийни технологии, създават пространства за възникване на нови младежки култури в международен аспект, което я определя, като глобално явление. Особено влияние върху младежта има интернет и виртуалната среда, които дават много по-разширена представа и сформират така наречените кибер-култури.

Създават се нови културни връзки между младите хора, независимо от тяхното местоположение и ежедневни дейности.

В международен план, развитието на пространства за младежта през XXI век, е подчинено на стратегическото планиране и политика за младежта, която всяка държава разработва и следва в рамките своите приоритетни цели и планове. В Европа младежките пространства и центрове се възприемат като място, където не само се прекарва свободното време, но се води активен социален живот, младежка политика и личностно развитие.

1.2 Същност и значение на младежките пространства

Младежката култура е придобит, а не природен феномен, в който се включват всички проявления и действия от цялостния културен живот, чрез които младежта изразява специфичното си отношение спрямо обществените проблеми, спрямо естетически, етически, и други възгледи.

Вторият раздел на главата акцентира именно върху социалните и културни аспекти на младежките пространства, които определят нематериалната същност на идентичността на младежките центрове. Фокусът е поставен върху факторите определящи социалната устойчивост на пространствата за младежта, като неразделна част от ефективното развитие на физическата среда и нейните характеристики.

Проследяването на теоретичните източници и специализирани изследвания по темата, спомагат за формулирането на работно определение на понятието *младежки център*, като междинно – неформално и неутрално „трето място“, между домашната и училищната (работна) среда. В тези възгледи се дефинират различните измерения на младежката култура, която създава активна виртуална и физическа среда на съвременните млади хора.

Релацията *човек-пространство* е разгледана с фокус върху начините на въздействие на средата върху посетителите. Разгледани са теоретичните постановки за личното пространство и териториалност на човек (Хол, Алтман, Лиман и Скот). Формите на невербална комуникация - специфична за всяка култура, са определящи за възприятието на човека към пространството по отношение на личните граници и дефиниции. Съпоставени са

характеристиките определящи проксемиката в младежките пространства (лична, социална и публична), в отношение на пространствената организация на сградите, като фактори определящи неформалното и аформалното развитие.

В края на раздела са представени обобщени факти от актуалните социологически проучвания за българската младеж.

1.3 Роля на нормативните документи, политики и регулации в развитието на младежта и нейните пространства

В последния раздел на първата глава са разгледани нормативните документи и регулации, които оформят политиката за младежта. Обществените възгледи и представа за младежта, се оформят до голяма степен в процесите на регулиране и съжителството на хората. Съществена роля в това отношение имат формите на управление и законодателството му на национално ниво, които могат да се проследят.

В тези възгледи, от гледна точка на изследването, в България се проследят три периода, в които има основни еволюции по отношение на младежта, и които имат основна роля за съвременното развитие на младежките центрове:

- Младежка политика от 1960 - 1989 г.
- Младежка политика от 1989 - 2007г.
- Младежка политика от 2007- 2024г.

На база на проследените периоди и техните специфики, в раздела са оформени и разгледани по същество и в самостоятелни параграфи:

- Стратегически документи за развитие на младежта в България: *проследяване на съвременната структура на законодателството и органите за управление;*
- Нормативи и изисквания за проектиране на младежки центрове в България: *проследяване на отпаднали и действащи нормативни изисквания.*

ИЗВОДИ: В края на първа глава, са направени обобщаващи изводи на тематичния обзор, които правят препратки и към следващите основни глави в дисертационния труд.

ВТОРА ГЛАВА

*„Архитектурата трябва да говори за своето време и място, но да копнее за безвремие.“
(Франк Гери)*

Във Втора глава **“Практика и модели в развитието на младежките центрове в Европа”** се изследва появата и развитието на архитектурната форма на младежките центрове. На база на изведените в предходната глава ключови исторически етапи се проследява архитектурната практика и специфика на пространствата – изследват се физическите характеристики на идентичността в отношение на обществените възгледи. Избран е подход с общ метод на теоретично и емпирично изследване, който цели да идентифицира съвременните тенденции и добри практики извън България. По същество са структурирани три раздела, които представят и очертават основните модели в изграждането на системите за младежко обслужване и тяхната материална база.

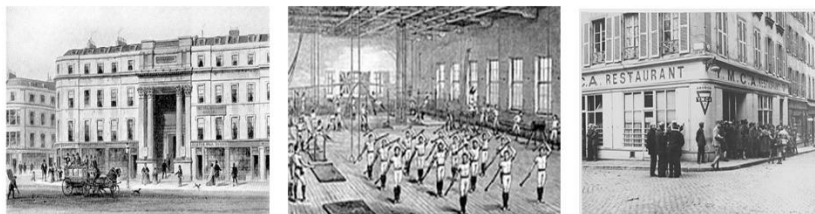
2.1 Развитие и структура на младежките центрове в Европа

Целта на този раздел е да се проследят и идентифицират основните етапи, събития и фактори променили архитектурната идентичност на младежките пространства като типологичен вид. Разгледана е възможността за историческо проследяване и определяне на младежкия център като елемент в архитектурната типология за сгради на културата и изкуството. В тези възгледи са изследвани ключови събития, които са основен фактор за трансформация и обосновават нуждата от нова идентичност на мястото.

Архитектурната идентичност на младежките пространства не е статична, различните видове и типове младежки центрове са еволюирали неведнъж. Създадени от спонтанно възникнали организации на различни географски точки, те са се превърнали във фактор развиващ общността на населените места. Някои видове отмират, появяват се нови, в резултат на политическите и обществени възгледи за младежта.

В отделните части на Европа, тези промени са определени от различните: *исторически ситуации, политически системи, религиозни*

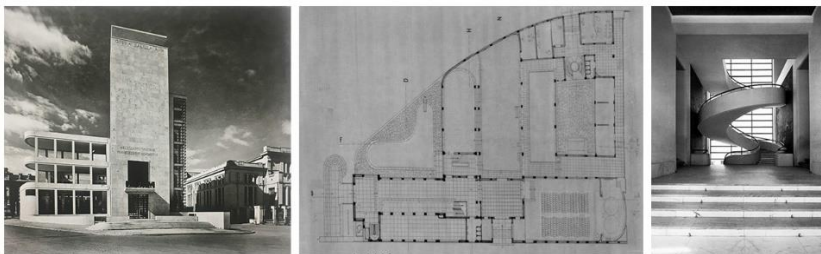
и идеологически изисквания, живот, фолклорни традиции, климат и други фактори.



Фиг.1 Младежки клубни пространства и места в Европа преди началото на XX век; авторска стилизация от източник: <https://en.wikipedia.org> и др.

Въпреки че термина „Дом на младежта“ има данни за използване още през V-ти век, в началото на XX век той е определен като конкретен вид за младежки дейности и основен инструмент за политика и управление на младежта (Италия, Германия, Испания, Полша и др.)

През 30-те години, в държавите с фашистка форма на управление, домовете на младежта са пространства за обучение и подготовка на младите под формата на военното дело и строга дисциплина.

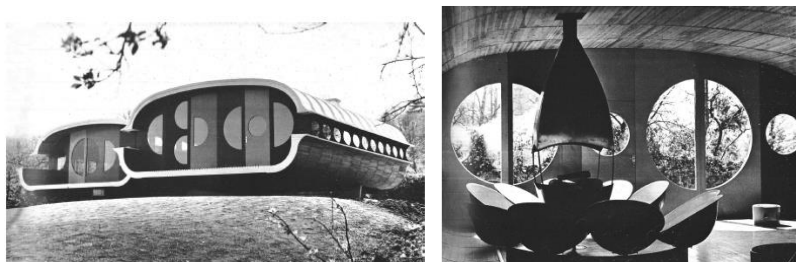


Фиг.2 Дом на италианската младеж в Литорио (GIL) по проект на Луиджи Морети 1933 г. ; авторска стилизация от източник: <https://www.rerumromanarum.com/2016/10/casa-della-gil-di-trastevere.html>

Младежките домове построени през този период са повлияни от ранния модернизъм в архитектурата, определен като „междувоеенен“ в Европа между 20-30 те години.

Съществена еволюция в младежките пространства има след втората половина на XX век, когато през 60-те години се оформят контракултурните движения на младите, породени от напреженията в

общество. Моделът на строга военна дисциплина и обучение в младежките домове е преобърнат, като те се превръщат в място за забавление и развитие на социални и професионални умения.



Фиг.3 Прототипен младежки клуб, Франция 1966 г. по проект на Жерар Гранвал и Конструкция на SERA, източник: <https://doi.org/10.1080/13602365.2018.1479232>

След 80-те години на XX век и настъпилите социални, културни и политически промени, започва изграждането на обща европейска визия за младежка политика и развитие. Възприетото стратегическо планиране в Европа позволява периодична система на изграждане и реконструиране на младежката инфраструктура в различните държави. Архитектурата на младежките домове става събирателен образ и функция на многообразните страни в живота на младите. От началото на XXI век все по-често в практиката се използва наименованието „младежки център“, а през последните десет години „младежки хъб“.

В хода на систематизирането и анализа на теоретичните и приложни принципи са формулирани и изведени съвременни определения за отделни видове многофункционалност:

- Сливане-съвместимост: полифункционален тип
- Поливалентност-адаптивност: поливалентен тип
- Хибридна многофункционалност: хибриден тип

Проследените и изведени, в края на първия раздел, теоретични модели и аспекти на проявление на младежките центрове са представени детайлно във втория и емпирично изследвани в третия раздел на главата.

2.2 Съвременни тенденции в архитектурата на младежките центрове в Европа

В рамките на раздела са проследени съвременните тенденции и иновации в изграждането на младежките центрове в Европа. Поставен е акцент и фокус върху физическите характеристики на идентичността: *мащаб, форма, функционално планова организация, строителни материали, концептуални подходи - принципи на проектиране и връзка с контекста на естествената и урбанизирана среда.* В тези възгледи са изследвани ключови обекти, които са отчетени и отличени от международната практика за приносни и съществени.



Фиг.4 Колаж - авторска стилизация на екстериорни решения на младежки центрове в Европа източник: <https://www.archdaily.com/>

Основните **иновации в проектирането** на съвременните младежки центрове са свързани с разширяването на техния функционален обхват и обемно-пространствен характер, като това не винаги означава увеличаване на площта и създаване на големи комплекси от затворен тип. Максимата повече пространство - повече функция, е отречена. Физическите характеристики на пространството - площ, обем и мащаб, биват разглеждани до толкова, колкото са обезпечени, както дейностите на потребителите, така и културния, историческия и социалния контекст на конкретното местоположение. Иновативен подход в определяне на пространството и неговата функция е разглеждането на човешкия мащаб, като отношение между социална единица и физическа проекция в контекста на дейността.

2.3 Изследване и анализ на примери от практиката в Европа

В последния раздел на втора глава е представено детайлно емпирично изследване на съвременната архитектурна практика в Европа за последните двадесет и четири години. Чрез комплексен анализ на изследователска извадка и съпоставяне на констатациите, изследването има за цел да създаде задълбочен поглед върху въпроса за архитектурната идентичност на младежките пространства.

Проучването е базирано на 86 архитектурни проекта, което позволява по-добро разбиране на тенденциите в съвременната практика за изграждане на младежките центрове. Разглеждането на основни и сравними характеристики помага за идентифициране на съвременни модели и тенденции в архитектурния дизайн, като цели да изясни зависимостта между пространствените възможности и различните размери на съоръженията. Поставен е фокус върху изследването на връзката между мащаба на младежкия център и неговата многофункционалност.

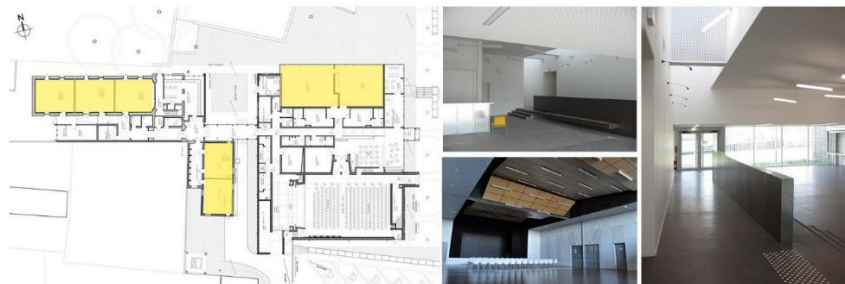


Фиг. 5 Пример на младежки център с хибридна многофункционалност; авторска стилизация и обработка източник: <https://www.archdaily.com/>

Проучването е направено в два основни етапа:

- Първият етап е с обобщени данни за всички издирени обекти, с цел подбор само на европейски проекти;
- Вторият етап е детайлизиран анализ и съпоставка на обекти с пълен обем налична информация.

Изследваните физически характеристики на проектите се събират и сравняват, като на база направените корелации се извеждат обобщения. Инструментариума на изследването включва преглед на осем отделни критерия, като всички данни са изведени и подробно представени в *Приложение № 2*.



Фиг. 6 Пример на младежки център с полифункционална многофункционалност; авторска стилизация и обработка източник: <https://www.archdaily.com/>

Проучването и анализирането, чрез преглед на добри практики помага да се видят нови концепции и тенденции в архитектурата на младежките пространства. След направените констатации може да се изведе очевидната връзка между мащаба и организацията на пространството, която може да се види и количествено. В тези възгледи може да се проследи архитектурната идентичност на типологичния вид.

ИЗВОДИ

Въпреки широко поставените териториални граници на проучването и невъзможността за изчерпателно (детайлно) представяне на всички европейски практики, има възможност да се синтезират основни фактори, които са от значение за сформирването на архитектурната идентичност на младежките центрове.

Съвременният младежкият център е пространство, което от една страна търси да приспособи неструктурираното социално взаимодействие между различни възрастови групи, като същевременно с това осигурява обучение в безопасна и контролирана среда. Това определя функционално – пространствената и семантична организация в проектите.

ТРЕТА ГЛАВА

„Нито най-силният оцелява, нито най-интелигентният. Оцелява този, който е най-приспособим към промените.“

(Чарлз Дарвин)

В Трета глава **“Теория и модели в развитието на архитектурата на младежките центрове в България”** изследването се фокусира изцяло върху българската практика и теория. Избран е подход с общ метод на теоретично и емпирично изследване, който цели да проследи детайлно архитектурната идентичност на младежките пространства в България. Структурирани са три раздела, в които авторът проследява спецификата на българските теоретични основи и практически аспекти на младежките центрове. Взаимодействието между практиката и научната литература в България определя до голяма степен същността на крайната материална форма и дизайн на младежките пространства.

3.1 Теоретични основи на младежките културни центрове

По своето функционално предназначение и същност сградите на младежките центрове биват разпознати и определени, като част от сградите за култура и изкуство. В рамките на раздела са проследени основните класификации за тази типология, като са изведени съществуващи теоретично-приложни модели и изследвания в конкретиката за младежките центрове.

Въпреки различните изследвания в областта на културата и изкуството, всички разгледани автори разпознават и идентифицират младежките центрове като част от групата на културните домове без да има допълнителна класификация и определяне. Съществуващите теоретичните възгледи за този тип пространства са детайлно разглеждани от малко автори в края на ХХ век, което обуславя липсата на съвременна теоретична основа в спецификата на младежките центрове.

Изведените обобщения на изследваните автори и направените съпоставки с публикациите в международната литература показват възможност за преразглеждане на класификацията на сградите за

култура и изкуство. Това не включва нейната генерална промяна, а въвеждане на категория, която да обобщи обществените пространства за култура и свободно време (**читалища, средища, културни домове и клубове**).

Различни автори и изследователи използват термина „център“, като заместващ определението „дом“ или „средище“. Въпреки това сам по себе си той би загубил смисъл, тъй като се използва в допълнение и пояснение на определени дейности и функции. Употребата на термина „център“ е широко навлязла в архитектурната типология, но все още има неопределена същност и конкретика в българската теоретична литература, която да го характеризира като отделен тип.

В контекста на тези разсъждения авторът твърди, че в теоретичната литература термина „център“ не дефинира същността на архитектурната форма, а спомага да се определят **многофункционалните пространства с еднозначни функции и дейности**, в които определящо за техния вид е групата на посетителите.

В края на раздела се разглежда и поставя възможността за въвеждане на определение за „тип“ и „вид“ на пространството в общата класификация на сградите за култура и изкуство. Това цели да детайлизира и допълни същността на типологията. Предложението определя „типа“ да обхваща обща група от множество обекти - с определящи общи характеристики, а „вида“ да определя конкретно проявление и форма обвързана със спецификите на дейността.

КЛАСИФИКАЦИЯ НА СГРАДИТЕ ЗА КУЛТУРА И ИЗКУСТВО	
ТИП	ВИД
Театри	Театър, Опера и др.
Кинотеатри	Многофункционална зала и др.
Концертни сгради	Арена и др.
Обществени културни центрове	Читалище, Културен център, Младежки център и др.
Библиотеки	Обществена библиотека, Медиатека и др.
Музейни и изложбени сгради	Исторически музей, Природонаучен музей, Център за съвременно изкуство и др.

Таблица 2 Предложение за изменение на класификацията за сградите за култура и изкуство - авторска интерпретация

Тази класификация допуска типологията да бъде запазена и същевременно с това в нея да бъдат допълвани различни видове обекти,

които имат характеристики на основният тип категория. *Всеки тип сгради има широка палитра от обекти с различни дейности, които определят разнообразни видове.* Различни детайлни изследвания във всяка сфера на културата и изкуството са разграничили нови и съвременни проявления на основните типове, които могат да допълнят и надградят видовото разнообразие.

3.2 Развитие и структура на младежките центрове в България

Проследяването и изследването на архитектурната идентичност на младежките центрове е направено в две равнини: *представяне на конкретни архитектурни обекти (10 бр.) за целия разглеждан период и емпирично изследване на типологичния вид с извеждане на количествени характеристики, които са представени в Приложение №5.*

Целта на този раздел е да се проследят специфичните трансформации в архитектурната идентичност на младежките центрове в България. Възприетият подход извежда конкретното емпирично изследване в отделно приложение към дисертацията, отчитайки неговата специфика за обхват и съдържание на данните. Това спомага за систематизиране на всички публично достъпни данни за младежките центрове и домове в България, към настоящия момент. Чрез комплексен анализ на изследователската извадка и съпоставяне на констатациите, се създава задълбочен поглед върху същността, проблематиката и развитието на националната мрежа.

Проучването е базирано на **82** архитектурни обекта, за които авторът е намерил автентични документи и проектна документация, от официални източници. Разглеждането на основни и сравними характеристики помага за идентифициране и определяне, както на измененията настъпили във времето, така и за определяне на тенденции в архитектурния дизайн. Фокуса и акцента са поставени върху мащаба на младежкия център, дейността, състоянието и неговата планова функционалност.

В резултата на изследването се търсят основните теоретично приложни критерии и принципи при проектиране, които изясняват архитектурната идентичност на сградите като типологичен вид. Съдържателният анализ на резултатите, техните корелации и съпоставки, са развити в последния раздел на главата – със

систематизиране на методически теоретично – приложни насоки за проектиране.

3.3 Теоретично-приложни показатели и принципи в проектирането



фиг. 7 Статистически данни – обобщени от емпирично изследване на българската архитектурна практика – авторска инфографика

В последния раздел на главата, емпиричното изследване е основа за извеждането на предложение за съвременна класификация на младежките центрове, на която е базирана тяхната разгъната застроена площ (РЗП) (табл. 3). Инструментариумът на изследването е графично оформен в картов материал (*Приложение №3*), който изобразява състоянието на съществуващата национална мрежа: *местоположение, състояние на сграден фонд, съществуващо ниво на дейност към 2024 г. и мащаб.*

Малки /S/	Средни /M/	Големи /L/	Много големи/XL/
≤ 600 m ²	600 – 1 300 m ²	1 300 – 2 500 m ²	≥ 2 500 m ²

Таблица 3 Авторска класификация за мащабни категории на изследваните примери в България

На база на изведените данни и системен анализ, в раздела са идентифицирани и систематизирани основни методически насоки за проектиране и развитие на младежките центрове. При разглеждане и проследяване на наличната и издирена документация за обектите се открояват четири теоретично – приложни групи принципи, които

спомагат за анализа на архитектурната идентичност на младежките центрове:

- градоустройствени изисквания и ситуационни принципи;
- функционални групи;
- планировъчни и композиционни принципи;
- архитектурен образ и формообразуване.

Всяка една от групите разглежда и съпоставя съществуващите - в различните периоди, аспекти, фактори и характеристики на младежките културни центрове.

ИЗВОДИ

В края на трета глава, са направени обобщаващи изводи за съществуващата материална база и нейната мрежа в страната. Оформени са основни констатации за архитектурната идентичност на младежките центрове в България, които са основа за структурирането на последната глава на дисертационния труд.

ЧЕТВЪРТА ГЛАВА

„временни светове в реалния свят.....“

Йохан Хьойзинха¹

В Четвъртата и последна глава **“Младежки центрове в България - пространства за личностно развитие”**, изведените в предходните глави аспекти и фактори на архитектурната идентичност, са обобщени и синтезирани в контекста на бъдещото развитие на младежките центрове. Структурирани са три основни раздела, в които младежките културни центрове биват разглеждани, като елемент от архитектурната типология. Направените обобщения в разделите са на база цялостното авторско проучване, което обхваща българската архитектурна практика в отношение на изследваните съвременните тенденции в Европа. Съпоставянето се стреми да допълни и обогати теоретично – приложните аспекти за изграждането и проектирането на този тип пространства в България.

4.1 Младежко обслужване и развитие в България

От съществено значение, за бъдещото развитие и изграждане на младежките центрове в България, е това те да се разглеждат в контекста на цялостната система за младежко обслужване. Целта на този раздел е да се определят и поставят теоретични рамки на пространствената структура и система на младежките центрове, които към момента в теорията и практиката се разглеждат основно като вид дейности. Подобен подход цели да постави и разглежда младите хора не като демографска маса, а като социална обществена група.



Фиг. 8 Равнища на младежко обслужване в отношение на формите за младежко образование и развитие – авторска инфографика

¹ Цитат на нидерландски филолог, историк и културолог - Йохан Хьойзинха

Относителното разделяне (на три мрежи на младежко обслужване) направено от автора, е нужно до толкова до колкото се изследва тяхната индивидуалност и универсална динамика, без да се съобразява с фрагментираните законодателни регулации и политики. Това спомага за проследяване на възможностите за изграждане на цялостна идентичност на младежките центрове в контекста на тяхното управление и планиране. Развитият в раздела методически подход поставя четири основни аспекта на системата, които спомагат за нейната устойчивост и развитие: *политика, участници, услуги и дейности, ресурси*.

В рамките на раздела автора дефинира и определя различните измерения на системата (виртуално и физическо), като разглежда тяхната организация и развитие във взаимосвързани мрежи. Идентифицирани са три основни организационни модела (открити както в Европа така и в България):

- **Мрежова система с пространствен характер:** *изграждане на единна виртуална и материална база,*
- **Мрежова система без пространствен характер:** *изграждане единствено на виртуална база,*
- **Безмрежова - хибридна система:** *изграждане на индивидуални виртуални и материални бази*

В тези възгледи са направени проучвания за дефиниране на мащаб и големина на мрежата на младежките центрове (в отношение на двете измерения), както и определяне на факторите, които са значими за развитие на териториално пространствената структура на мрежата. В приложен аспект авторът извежда, като основен фактор за бъдещото изграждане на младежките центрове, стратегическото планиране, което трябва да има локален, а не само национален характер.

4.2 Развитие на младежки пространства

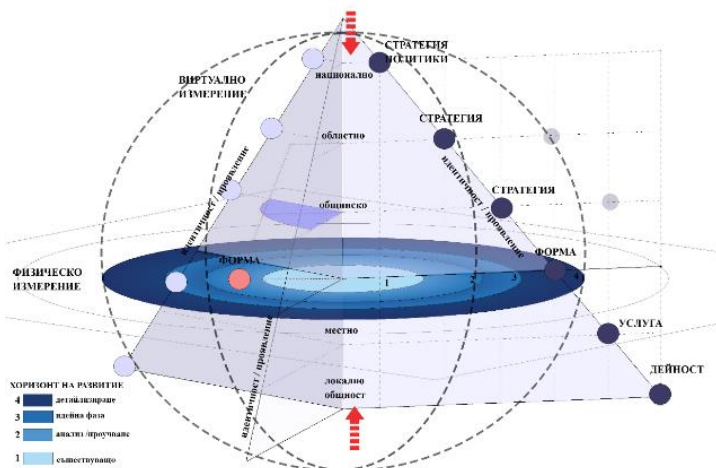
Основна роля, в процеса на изграждане и структуриране на материалната и социална мрежа на младежките центрове, има стратегическото планиране по отношение развитието на младежта. Съществуващата материална база на младежките центрове е резултат на множеството и различни политики в областта на образованието, които са провеждани през последните десетилетия.

В рамките на раздела авторът извежда и представя графично теоретичен модел с отделните ключови аспекти, които имат значение за структурата и обвързването на различните стратегически документи. Предложената концептуална рамка представя определените в изследването елементи на младежкото развитие, обслужване и управление, които стоят в основата на изграждането на младежките пространства (открити и закрити) и определят тяхната идентичност.

Съпоставянето на отделните практики, модели и подходи (в Европа и България) е изобразено графично под формата на абстрактен модел, които цели да ги обедини и представи като взаимодействие без да определя техните количествени характеристики.

Конструирването на теоретичен модел обобщава всички **нематериални и материални форми** на младежките дейности и обслужването, в съответните измерения – **виртуално и физическо**. Разглеждането на мрежата и взаимодействието в нея е проследено в двата основни процеса на планиране и проектиране - „отгоре-надолу“ и „отдолу - нагоре“ (представени са в отделни схеми и графики).

Илюстрирането на интегрираните процеси на управление в областта на младежкото обслужване, определят конструирването на триизмерен пространствен модел, в който се разглежда взаимодействието между отделните мрежи и цялостната система.



Фиг. 9 Авторска схема на триизмерен модел за младежко обслужване

Триизмерният модел на фиг. 9 изобразява обхвата и същността на цялата система за младежко обслужване. Това позволява да бъдат идентифицирани:

- Всички нива на стратегическо планиране (национално, областно, общинско и местно, локално);
- Всички мрежи на младежко обслужване (образование, свободно време, обитаване и други бъдещи мрежи);
- Обобщен пространствен модел на материалната база (физическо измерение, което включва и интегрираните форми на младежки центрове);
- Обобщена виртуална среда, която включва данни за цялостната система (брой участници, структури и институции).

Моделът се обуславя от вертикална ос - илюстрираща йерархичната структура на управление на обслужването и нейните участници (виртуално измерение - база данни и др.), а хоризонталната илюстрира материалната база и нейните ресурси (физическо измерение – сгради). Възможността за ротация на модела по вертикалната ос показва времевата идентичност на модела. Докато центричната организация на модела отразява движението във времето отвътре - навън като минало – настояще – бъдеще. Това изобразява устойчивостта и спомага за определяне на мащаба на системата.

В раздела са разгледани допълнително отделни модели и подходи, както и са посочени методическите аспекти за работа с модела. Конструирането на теоретичен модел спомага да се онагледят сложността на идентичността на младежките центрове и пространства. Въпреки неговата абстрактност има възможност за определяне на същността и цялостта на младежките центрове, като се постави акцент върху моделите и формите на въздействие в него. Моделът не може да определи всички детерминанти на физическата (архитектурната) идентичност, поради тяхната специфика в контекста на локалната и културна идентичност.

Цялостната концептуална рамка, спомага за дефиниране на нематериалните фактори, които рефлектират върху изграждането и развитието на мрежата на материално техническата база на младежките центрове. Определянето на архитектурната идентичност

включва тяхното разглеждане като материални проявления и функция на принципите и организацията на жизнената среда.

4.3 Архитектурна идентичност на младежките центрове

В последния раздел на главата фокусът е поставен върху определяне и обобщаване на архитектурната идентичност на младежките центрове. Разглеждането на идентичността на конкретен типологичен вид сгради налага абстрахиране от локалната идентичност на мястото, в което са изградени, но от друга страна остава тясно обвързана с общите характеристики на своите ползватели. Подобна постановка спомага да се обобщят основните фактори, които определят младежките центрове, като отделен тип пространство, със собствени специфики и подходи при проектиране.

Финалното и обективно съпоставяне на изследваните примери в дисертацията се стреми да отчете нови възгледи, разбирания и добри практики в изграждането на младежките центрове. Разглеждането на същността на архитектурната идентичност надхвърля крайния пространствен, визуален и естетически образ на физическата среда, включвайки значението на всички нематериални аспекти, които са фактори в изграждането на жизнената среда на младите хора. Възприетите от автора фактори са проследени в раздела както следва:

- Пространствена организация;
- Времева организация;
- Семантична организация;
- Принципи на проектиране;
- Строителна форма;
- Строителни материали;
- Връзка с контекста.

ИЗВОДИ

В края на последната глава, са направени обобщаващи изводи, които извеждат и структурират в табличен вид разглежданите фактори. За определянето на архитектурната идентичност има значение нейното разглеждане като мащаб и проявление. Това включва и самия подход на разглеждане на факторите обуславящи идентичността, като основни характеристики за изграждане на младежки центрове (табл.4).

	Физически характеристики	Нематериални характеристики
Пространствена организация	<p>Функционалност: многофункционална планова организация на пространството:</p> <ul style="list-style-type: none"> • полифункционална организация; • поливалентна организация; • хибридна организация. 	<p>формални, аформални и неформални форми на развитие:</p> <ul style="list-style-type: none"> • създаване на условия за дейности от различен характер и различен брой участници; • създаване на условия за адаптиране на средата в контекста на ежедневната дейност.
Времева организация	<p>Състояние на сградата - трансформация на пространството:</p> <ul style="list-style-type: none"> • <i>Запазване на функц. организация: ремонт, поддръжка и др.</i> • <i>Промяна на функц. организация: реконструкция, преустройство и др.</i> 	<ul style="list-style-type: none"> • Социални и културни явления; Нови обществени възгледи; • Реформи и структурни промени на управление; • Демографски фактори.
Семантична организация	<p>Преpratки, определящи конкретно въздействие:</p> <ul style="list-style-type: none"> • Форма: геометрия и проксемика • Символи в пространството: синтез с др. изкуства 	<p>Цели и приоритети за въздействие върху потребителите:</p> <ul style="list-style-type: none"> • <i>социални умения, личностно развитие, креативност и др.</i>
Принципи на проектиране	<p>Форми определящи авторския подход:</p> <ul style="list-style-type: none"> • уникални и специфични; • стандартни и традиционни. 	<p>Обществени възгледи (традиции и начин на обитаване) и авторски решения, съответстващи на културата на конкретния период и локална идентичност.</p>
Форма	<p>Мащаб - проявление в отношение на :</p> <ul style="list-style-type: none"> • големина и размер, етажност; • пропорция и хармония. 	<ul style="list-style-type: none"> • Изисквания при възлагане; • Нормативни изисквания; • Законодателство и регулация по отношение на дейността;
Строителни материали	<ul style="list-style-type: none"> • Вид и цвят; • Текстура и фрактура. 	<ul style="list-style-type: none"> • Нормативни изисквания; • Изисквания при възлагане • Регулация по отношение на възрастта и дейността;
Връзка с контекста	<p>Характеристики на естествената среда на местоположението:</p> <ul style="list-style-type: none"> • Климат, терен, релеф и др. 	<p>Характеристики на локалната идентичност на местоположението:</p> <ul style="list-style-type: none"> • Исторически контекст

Таблица 4 Фактори за определяне на архитектурна идентичност

ЗАКЛЮЧЕНИЕ

Макар и много различни във времето обществените възгледи са предопределящи за същността и организацията на пространството в младежките центрове в България. В началото, възникнали като романтични възгледи за по-добро възпитание и развитие, те постепенно са се превърнали в институционални регулации и норми за закрила, социализация и образование. Това определя архитектурата на младежките центрове като физически отговор на социалната идентичност и политика за младежта.

Архитектурната идентичност на младежките центрове е постоянно променяща се, тя има нематериален и материален аспект, който е вплетен в създадените структури. От съществено значение за изграждането на новите младежки центрове е те да интегрират младежта, като социален конструктор, а не само като демографска маса. Това предполага акцент и дълбочина при изграждането на среда, в която мащабът и големината на пространството са в отношение със социалните измерения и пространствено-териториалното значение на общуването на младите.

В заключение дисертационният труд се стреми да разшири теоретичните и практически възгледи за същността и значението на младежките центрове, като пространство за личностно развитие в свободното време.

ОБОБЩЕНИ ИЗВОДИ, БАЗИРАНИ НА ИЗСЛЕДВАНЕТО

- В международен аспект, съвременните младежки културни центрове, се определят като пространства на общността, в които могат да се срещат всички поколения и възрасти в свободното си време;
- Физическите характеристики, определящи същността и функционалната организация на младежките центрове, имат променен мащаб и форма, които определят средата по скоро като формален и контролиран процес;
- Съществува съществена релация между мащаба и функционалността на застрояването на младежките центрове, чрез която може да се определи тяхната устойчивост и ефективност;

- Хронологичното проследяване на етапите на изграждане на съществуващия сграден фонд на младежките центрове в страната, показва тяхната системна трансформация и съществуващо състояние;
- Националната мрежа на младежките центрове в страната има неравномерно развит териториално-пространствен характер;
- За разлика от международната практика, в България все още проектирането и развитието на младежките центрове се определя с подход „отгоре-надолу“.

ПРИЛОЖИМОСТ НА РЕЗУЛТАТИТЕ

Крайният научен продукт представя систематизирана информация за трансформацията на младежките центрове в България. Основна част в дисертацията е синтеза на графична и количествена база данни свързана с типологията на сградите за младежки дейности.

ПОТЕНЦИАЛНИ ПОТРЕБИТЕЛИ

Трудът има теоретична и практико-приложна насоченост. Резултатите са съпроводени с авторски модели, схеми, инфографики и предложения, направени на базата на изведени след обстоен анализ, изводи и заключения. Потребители на синтезираните изводи, теоретични модели и схеми, могат да са различни изследователи и специалисти, който имат отношение към създаването, проектирането и изграждането на младежки центрове. Изследването представлява интерес и ще бъде полезно за:

- Преподаватели по дисциплината „Обществени сгради и комплекси“;
- Студенти, докторанти и специализанти в областта на обществените сгради;
- Специалисти от други области, като историци, социолози, културолози, които се интересуват физическите фактори за идентичността на младежките пространства
- Публичния сектор: практикуващи проектантите, НПО организации и общински администрации.

В методологично отношение анализите и изводите, са приложими в работата със студенти и разработването на курсови проекти в направлението „Обществени сгради“ в областта на културата. Резултатите от проучванията, изведените принципи и авторски матрици за анализ, са използвани от автора като ръководител на дипломни и курсови проекти в катедра „Архитектура и урбанистика“ на Архитектурния факултет във Варненски свободен университет “Черноризец Храбър“.

ПЕРСПЕКТИВИ ЗА РАЗВИТИЕ:

Младежта е най-бързо изменящата се обществена група във времето, което предполага изключителна динамика в нейните пространства, архитектурни форми, култура и изследвания. Да създадеш или изследваш нейната физическа идентичност са две различни, но и същевременно с това безкрайни практически полета на архитектурата. В това отношение темата и същността на настоящия дисертационен труд оставя безкраен хоризонт за развитие върху възгледите за младежките пространства.

При бъдещи изследвания трудът може да служи като база за проучване по следните въпроси:

- Социални измерения и семантична организация на младежките пространства;
- Развитие на младежките културни центрове в локална мрежа на местно ниво;
- Определяне на нови нормативни изисквания и стандарти за функционално-плановата организация на младежките културни центрове.

IV ПРИНОСИ В ДИСЕРТАЦИОННИЯ ТРУД

Трудът представлява актуално и съвременно комплексно изследване за младежките културни центрове в България. В рамките на тази базова приносна характеристика могат да се обобщят следните по-конкретни приноси:

- Изследването систематизира съществуващата информация и дава принос за запълване и актуализиране на теоретичната литература в областта на архитектурата, отнасяща се до конкретиката, същността, функционалната организация и пространствени характеристики на младежките културни центрове;
- Въз основа на теоретичен анализ и емпирично изследване е предложена съвременна класификация на младежките културни центрове, която дава възможност за бъдещото им изследване, развитие и употреба в практиката;
- Изследвана и графично илюстрирана е материално техническата база на младежките центрове и домове на национално ниво;
- Изследването представя и определя основните нематериални и физически фактори за определяне на архитектурната идентичност на младежките културни центрове;
- На основата на систематизация на съществуващи теоретични и приложни възгледи е направена авторова интерпретация за графично изобразяване на системата за младежко обслужване (триизмерен модел); който спомага за визуално дефиниране на взаимодействието между отделните елементи в нея, определяйки тяхната идентичност в различните измерения.

ПУБЛИКАЦИИ

1. Nozharova, B. (2023) Bulgarian practice and experience in design development of youth centres. In Book of proceedings, Volume 2, from The International Conference Synergy of Architecture & Civil Engineering SINARG 2023; Nish, Serbia, September 14-16, 2023, pp 1044-1052; ISBN 978-86-88601-81-8; ISBN 978-86-88601-82-5 (for publishing issue);

2. Ножарова, Б. (2023) *Трансформация на обществено - културните младежки центрове в България*. Сборник с Доклади на Международна научна конференция по „Архитектура и Строителство“, ArCivE,2023. Варна, 03 юни 2023. Варна, ВСУ "Черноризец Храбър", ISSN 2535-0781 proceedings Vol. 4 стр. 114-123;

3. Ножарова, Б. (2024) *Фактори за пространствена организация на младежките културни центрове*; e-Journal VFU, бр. 21, Варна: ВСУ „Черноризец Храбър“, 2024, стр. 425-444, ISSN 1313-7514;

4. Ножарова, Б. (2024) *Национална мрежа на младежките културни центрове в България / емпирично изследване /*; e-Journal VFU, бр. 21, Варна: ВСУ „Черноризец Храбър“, 2024, стр. 444-464, ISSN 1313-7514.